

A man wearing a dark cap and a light-colored sweater is working on a large wooden mill mechanism. He is leaning over a large wooden wheel, possibly a watermill, and appears to be adjusting or repairing it. The setting is a rustic, wooden interior, likely the interior of a windmill or watermill. The lighting is warm and focused on the man and his work.

Werelderfgoed Kinderdijk Het Verhaal

Het verhaal van UNESCO Werelderfgoed Kinderdijk gaat over 750 jaar lang leven met het water. Het laat zien hoe mensen al eeuwenlang droge voeten houden en de vruchtbare grond gebruiken. Het vertelt over molenaars en machinisten in de Alblasserwaard die hier nog steeds wonen en werken. Over hoe de identiteit van de regio is gevormd door het water, hoe het nooit eindigende spel tussen het menselijke vernuft, de kracht van het water en de wetten van de natuur resulteert in een zo typerend, dynamisch Hollands werklandschap.

Het molengebied in Kinderdijk toont het Nederlandse watermanagementsysteem in al zijn facetten: de polders en boezems uit de vroege middeleeuwen, 18e eeuwse molens, ultramoderne gemalen en robuuste, stoere 21 eeuwse dijken zijn allen in één oogopslag zichtbaar. Dat maakt Kinderdijk uniek, niet alleen voor de regio, maar voor heel Nederland en misschien wel voor de rest van de wereld.

Over leven met het water:
toen, nu en morgen

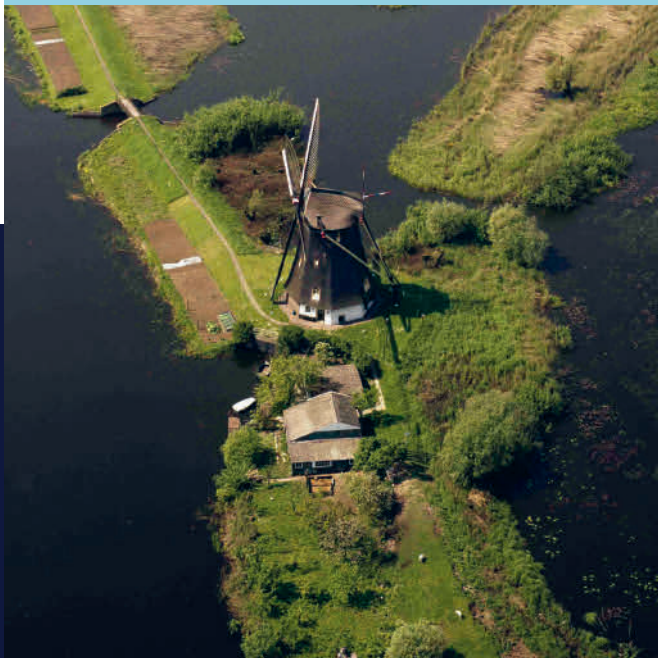
www.kinderdijk.com



Woord vooraf

“Morgen tref ik een voormalig schoolvriendin van de basisschool. Welk Verhaal vertel ik haar over Werelderfgoed Kinderdijk?

Ik neem haar mee terug in de tijd en vertel over de belangrijkste keerpunten in de geschiedenis van Kinderdijk omdat deze keerpunten vandaag de dag nog steeds relevant zijn. Over strijd, armoede, passie, gemeenschapszin en vrijheid. En uiteindelijk over innovatief Hollands watermanagement in de Alblasserwaard dat zich opmaakt voor de uitdagingen van de toekomst. Dit is relevant voor de mensen in de Alblasserwaard, voor alle Nederlanders en zelfs voor mensen in de rest van de wereld. Ik vertel haar een Verhaal over 750 jaar leven met het water.”



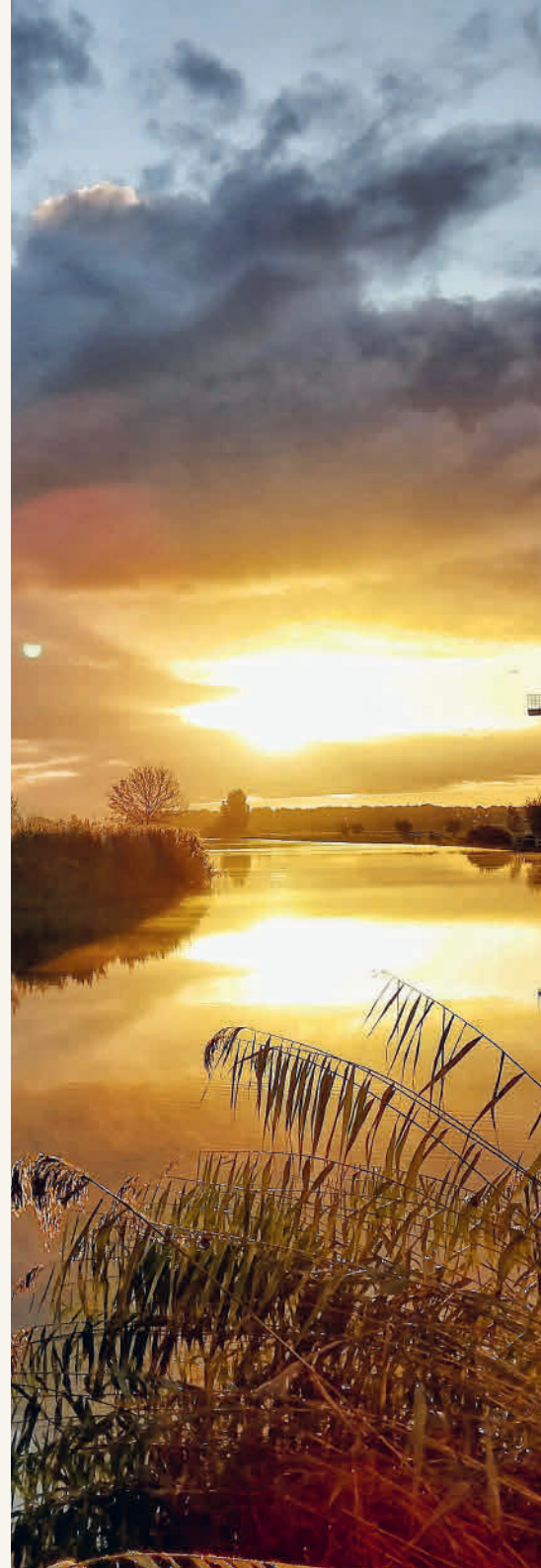
Oneindige bron

Om in toepasselijke termen te spreken; met dit Verhaal van Kinderdijk is het watersysteem met dijkkring, kanaal, slotenstelsel, sluizen, gemalen en molens aangelegd. Nu kan het water naar binnen en begint het bemalen. Ofwel: het Verhaal kan nu verder ingevuld en toegepast worden. Dat kan door het toevoegen van persoonlijke anekdotes en familieverhalen, door elkaar op te zoeken en het Verhaal te verpersoonlijken, ondernemersproducten en natuurbelevingsroutes te ontwikkelen. Het kan door het water- en natuurbeheer op nieuwe wijzen vorm te geven. En het kan door de belevissen in het molengebied en daarbuiten intenser te maken voor bezoekers. Dit Verhaal is een oneindige bron voor ontwikkeling.

Het geeft focus en richting om ambities waar te maken. Dit Verhaal brengt mensen bij elkaar en versterkt de verbinding tussen betrokken actoren: molenaars, (inter)nationale bezoekers, waterschap, gemeenten, provincie, vrijwilligers van de SWEK, ondernemers met een nieuw productidee en bewoners die hier dagelijks een ommetje maken. Dit Verhaal van Kinderdijk is van ons allemaal. We hopen dat het bijdraagt aan saamhorigheid.

Inhoud

Aanleiding	3
Het Verhaal	4
Kern van het Verhaal van Kinderdijk	6
Deel 1. Middeleeuwen (1000-1500): organiseren	10
Deel 2. Mechanisatie (1600-1900): manipuleren	12
Deel 3. Digitale omwenteling (1900-nu): continueren	14
Deel 4. Toekomst: meebewegen	16
Colofon	20





Aanleiding

Als vervolg op het gebiedsperspectief Kinderdijk 2030 is samen met de molenbewoners en een groep van experts* gewerkt aan het Verhaal van UNESCO Werelderfgoed Kinderdijk. Het Verhaal gaat over het innovatieve watermanagement van Holland en de Alblasserwaard in het bijzonder. Dit is bedoeld om richting te geven aan nieuwe bezoekerervaringen en verbinding aan te brengen tussen de bij Kinderdijk betrokken actoren: molenaars, exploitatiemaatschappij, Waterschap, marktpartijen, bewoners, lokale bestuurders, provincie, en (inter-) nationale organisaties als UNESCO, RCE en NBTC.

Leeswijzer

Gestart wordt met een beknopte samenvatting van het Verhaal met een verdieping per tijdperiode. Zie dit Verhaal als de achterflap van een dik boek. De hoofdstukken in het boek worden komende jaren gezamenlijk uitgewerkt en uitgediept met persoonlijke anekdotes, familie verhalen en toekomstbeelden.

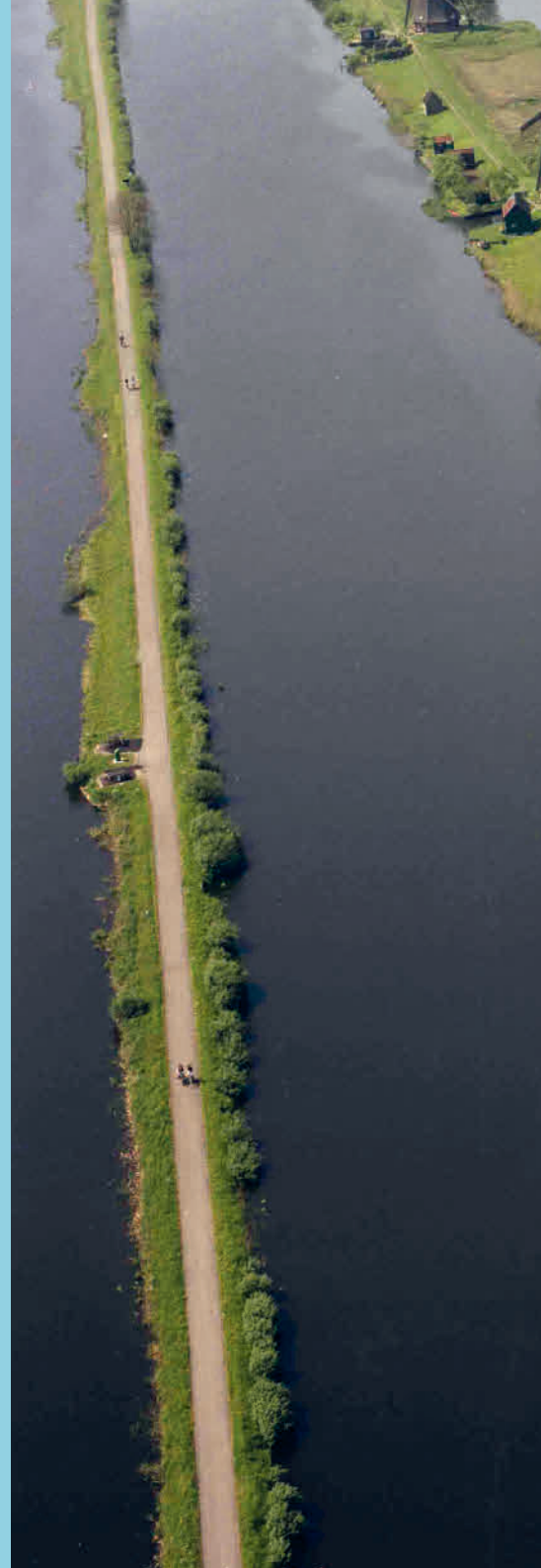
Aansluitend wordt ingegaan op de manieren waarop het Verhaal op een hoogwaardige wijze verteld kan worden aan een nieuw type bezoeker. Het gaat hier over concrete toepassingen

* In de expertgroep waren o.a. de volgende partijen/achtergronden betrokken: NBTC, Provincie, Waterschap, molenaars, RCE, SWEK, Viking Riviercruises, lector storytelling, conceptontwikkelaar, stads- en architectuurhistoricus, geograaf/natuurwacht, landschapsarchitect.

Uitgangspunten van Het Verhaal

De volgende uitgangspunten zijn gehanteerd om tot het Verhaal van UNESCO Werelderfgoed Kinderdijk te komen dat aan bezoekers wordt verteld. Deze uitgangspunten komen voort uit het gebiedsperspectief en zijn getoetst met betrokken actoren:

- 1** Het Verhaal van Kinderdijk dat we aan bezoekers willen vertellen is authentiek en gaat over de hele Alblasserwaard.
- 2** Toerismebezoek is een middel en geen doel. De UNESCO-waarden leidend: het erfgoed in stand houden door het toegankelijk te houden, te beschermen en versterken. En het verzorgen van educatie aan geïnteresseerde bezoekers.
- 3** Beweging van toeristische massaspot met uurtoerisme naar meer authenticiteit en bezoekers die bewust voor Het Verhaal van Kinderdijk komen. Het Verhaal nodigt uit om een authentieke 'heritage-beleving' mee te maken.
- 4** De cultuur van de regio (zich onder andere uitend in de zondagsrust en calvinistische levenshouding) is een belangrijk onderdeel van Het Verhaal.
- 5** Het Verhaal van Kinderdijk doorsnijdt en raakt alle drie schaalniveaus die invloed hebben op Kinderdijk, te weten:
 - Regionaal/lokaal:** Het Verhaal past bij het DNA van en wordt gedragen door de bewoners van het molengebied en de omliggende streek. Op die manier kan de educatieve boodschap op een gastvrije wijze gedeeld worden met bezoekers, met een gezonde exploitatie die in balans is met de leefbaarheid en de omgeving;
 - Bovenregionaal:** Het Verhaal omhelst een groter gebied dan het molengebied en de Alblasserwaard en raakt ook andere Zuid-Hollandse erfgoedlijnen (zoals de oude Hollandse Waterlinie, Dordrecht en de Biesbosch);
 - (Inter)nationaal:** Het Verhaal vertelt iets universeels, is verbonden aan ander water-gerelateerd Werelderfgoed in Nederland en leidt tot een positionering die (inter)nationale toeristen aantrekt die écht geïnteresseerd zijn.



An aerial photograph of a Dutch landscape featuring several traditional windmills situated along a winding waterway. The terrain is a mix of green grass and brownish-yellow reeds, with small islands and peninsulas in the water. The windmills are dark with white bases and are positioned at various points along the water's edge. The overall scene is peaceful and scenic, capturing the essence of the Dutch water landscape.

Het verhaal

Kern van het Verhaal van Kinderdijk

750 jaar lang leven met het water. Hoe bewoners door hard werken en slim organiseren hun land leefbaar maken én houden. Hoe molens, molenaars, de natuur en het oer-Hollandse landschap met de tijd meebewegen. En hoe de rest van Nederland en de wereld kan leren van innovatief watermanagement.

Alblasserwaarders redden zichzelf in hun strijd tegen het water

1000 jaar geleden is de Alblasserwaard en de omliggende regio een groot veenmoeras, ingeklemd tussen rivieren. In dit ondoordringbare niemandsland vestigen zich boeren op donken, natuurlijke hoogten in het landschap. Om te overleven in de strijd met het water maken ze dit onleefbare gebied leefbaar en vruchtbaar. Eerst ontwateren ze het gebied door het individueel graven van sloten. Later werken ze samen en omdijken de moerassige grond, ontginnen de veengronden en voeren het water via sloten af. De Alblasserwaard ontstaat. De strijd tegen het water is zwaar en vraagt van iedereen een bijdrage in menskracht en later ook in geld.

De bevolking in de Alblasserwaard groeit en de behoefte aan veiligheid en vruchtbare grond neemt ook toe. De heemraden in de Alblasserwaard verzoeken graaf Floris V van Holland om een regionale aanpak met centrale dijkzorg en heldere afspraken over rechten en plichten in te stellen. Omdat de graaf via het waterbeheer zijn politieke macht naar het oosten toe wil uitbreiden wordt in 1277 één van Nederlands eerste Waterschappen opgericht in de Alblasserwaard. Niet veel later worden de eerste werkzaamheden verricht door het waterschap.



Vandaag de dag wordt de oprichting van dit Waterschap nog altijd gezien als een belangrijke stap in het ontstaan van het burgerbestuur en het watermanagement van Nederland. Ons huidige poldermodel (gebaseerd op compromis- en consensus) komt voort uit het besef van gedeelde verantwoordelijkheid en wederkerigheid uit de middeleeuwen bij het drooghouden van de polders.

Droge voeten en vruchtbare grond door molens

De strijd tegen het water gaat onverminderd door. Een betere afwatering is nodig om het water af te voeren naar de rivier. In 1365 en 1369 worden twee grote afwateringsvaarten gegraven: de Groote- of Achterwaterschap voor de Hooge Boezem van de Overwaard en de Nieuwe Waterschap voor de Hooge Boezem van de Nederwaard. Deze afwateringsvaarten zijn tot op de dag van vandaag in functie. Door de jarenlange afwatering en het drooggevallen veen (oxidatie) daalt de bodem en door aanleg van rivierdijken stijgt het rivierwater. De onveiligheid neemt toe en natuurlijke afwatering werkt niet meer. Daarom worden vanaf de 15e eeuw ingenieuze poldermolens gebouwd om water naar hoger-liggende

afwateringskanalen en boezems te pompen. Gelijktijdig wordt de opslagcapaciteit van de Nederwaard en Overwaard vergroot doordat beide waterschappen stukken land kopen die als boezems dienen.

In de loop van de 18e eeuw gaan meerdere waterschappen over op het lage en hoge boezemsysteem met molenbemaling. In tegenstelling tot andere locaties, is dit systeem in Kinderdijk nog altijd in tact. Vandaag de dag staat de grootste concentratie (van 19) windmolens van de wereld symbool voor het leven tegen en met het water; Hollands watermanagement. Ondanks de molens overstroomt het gebied vaak en leven massa's mensen generatieslang in armoede. Toch wegen de armoede en grillige rampspoed niet op tegen het eergevoel, de vrijheid, het geloof en de passie van molenaars en polderbewoners. Jarenlang en tot op de dag van vandaag wonen en werken molenaarsfamilies op de molens. Het leven van een molenaar is leven in afhankelijkheid van de elementen.



Naar een nieuw evenwicht tussen mens en natuur

Om ook in de toekomst te overleven en leefbare grond te houden, maken we nu een grote verandering door. 750 jaar lang houden we met hulp van de molens, gemalen, afwatering en ringdijken de natuur in bedwang. Het draait tot nu toe om het overleven en leefbaar houden van onze polder. De langetermijneffecten van 750 jaar Hollands watermanagement van omdijken en afwateren stellen ons nu voor nieuwe uitdagingen. Inklinking van het veen en bodemdaling versnellen, biodiversiteit neemt af en klimaatverandering dwingt ons om ons watersysteem en grondgebruik opnieuw vorm te geven. Niet langer enkel gericht op het afvoeren van water maar gericht op het meebewegen met de natuur. De gemeenschap in de Alblasserwaard (molenaars, waterschappers, boeren en burgers) werkt aan een nieuw en dynamischer evenwicht met de natuur. In onze omgang met het water, de natuur en de leefruimte leren wij nog elke dag lessen. Deze lessen zijn ook bruikbaar voor de rest van Nederland.

'Bring in the Dutch'

Lessen uit de ontwikkeling van Kinderdijk en de Alblasserwaard zijn misschien wel bruikbaar voor mensen over de hele wereld. Want door klimaatverandering dreigen grote delen van de wereld onleefbaar te worden: biodiversiteit staat onder druk, de zeespiegel stijgt, steden in delta's worden bedreigd door het wassende water, gebieden verdrogen, de bodem daalt en voedseltekorten dreigen. Nederland heeft 750 jaar lang expertise opgebouwd om deze problemen voor zichzelf op te lossen. Welke lessen nemen we mee om mensen in de rest van de wereld te helpen overleven?



The background of the page is a photograph of several windmills in a landscape, likely the Alblasterwaard. The windmills are silhouetted against a bright, low sun, creating a warm, golden glow. The windmills are reflected in the calm water in the foreground. The overall scene is peaceful and scenic.

Vier keerpunten van Kinderdijk vormen belangrijke lessen

In de ontwikkeling van Kinderdijk zijn vier keerpunten met belangrijke lessen voor de inwoners van de Alblasterwaard, de rest van Nederland en misschien wel voor mensen over de hele wereld:

Deze vier keerpunten staan hierna beschreven.

1 Middeleeuwen: organiseren (1000 – 1600)

Hoe burgers in de Alblasterwaard in het belang van de machthebber tot burgerbestuur komen. En hoe ze ondanks tegenslag toch het water overwinnen en vruchtbare grond creëren.

2 Mechanisatie: manipuleren (1600 – 1900)

Hoe de mens de natuur naar zijn hand zet door innovatieve watermolens en nieuwe vormen van bemaling. Watermanagement leidt Nederland naar de top van de wereld.

3 Digitale omwenteling: continueren (1900 – nu)

Hoe de molens hun rol afstaan vanwege continue innovatie, over een onzekere toekomst en hoe de molens toch behouden en bewoond blijven.

4 Toekomst: meebewegen

Hoe we dynamisch omgaan met de krachten van de natuur door het water langer vast te houden: 'Bring in the Dutch', helping the world solving it's climate problem.

Deel 1. Middeleeuwen (1000 – 1600): organiseren

Hoe burgers in de Alblasserwaard in het belang van de machthebber tot burgerbestuur komen. En hoe ze ondanks tegenslag toch het water overwinnen en vruchtbare grond creëren

'God creëerde de wereld en de Hollanders. De Hollanders creëerden Holland met de hulp van God'.

Tot circa 1200 bestaat Holland nauwelijks als land. Regelmatig overstromen de moerasachtige gebieden. In de Alblasserwaard bij Kinderdijk, ingeklemd tussen de rivieren, leven ongeveer 1.000 boeren in de periode van de grote ontginning. Het is een tijd van hard werken, veel onzekerheid en een oneindige strijd met het water en met elkaar. De afhankelijkheid van elkaar is groot want als iemand zijn onderhoudsplicht aan de hoefslag (het deel van de dijk waarvoor hij verantwoordelijk is) niet nakomt, heeft dit grote gevolgen voor de hele regio.

De bewoners staan op een keerpunt: ieder voor zich of regionaal samenwerken? Blijven de bewoners hun kwetsbare grond in kleine buurschappen beheren of gaan ze regionaal samenwerken aan waterbeheer.

In 1277 wordt onder leiding van de Hollandse graaf Floris V één van Nederlands eerste Waterschappen opgericht; het Hoogheemraadschap Alblasserwaard. De graaf helpt de boeren door het regionale beleid te structureren, door rechten, plichten en rechtspraak in te voeren. Hij benoemt de dijkgraaf en uit de lokale adel stelt hij een college samen van dertien zogenaamde heemraden. Zo breidt de graaf volgens de wens van het volk via waterbeheer en ten koste van lokale machthebbers zijn machtspositie naar het oosten van Holland uit.



Het eerste gemeenschappelijke project is de omdijking van een groot deel van de Alblasserwaard. Een zwaar traject waarbij werkers met de nodige tegenslag, verlies en rampspoed geconfronteerd worden. Door hun organisatievorm van een bestuur als gelijken met duidelijke rechten en plichten voor boeren, hun mentaliteit van volharding en met hulp van hun geloof lukt het om de woeste grond leefbaar en vruchtbaar te maken. In de eeuwen die volgen blijft de strijd met het water continu aanwezig.

Vandaag de dag herinneren belangrijke waarden zoals organiseren en structureren, geloven, volharden en hard werken nog steeds aan deze eerste fase in het ontstaan van de Alblasserwaard. Ons huidige op compromis- en consensus gebaseerde poldermodel komt voort uit het besef van gedeelde verantwoordelijkheid en wederkerigheid uit de middeleeuwen bij het drooghouden van de polders. Want om te overleven beschermen de Hollanders zich door 'te polderen' al eeuwenlang tegen het dreigende water en ze creëren vruchtbare grond.

Dit keerpunt van Kinderdijk blijkt een cruciale opmaat naar de latere Gouden Eeuw. Zonder organisatievorm en zonder veilige en vruchtbare grond geen florerende steden en internationaal vermaard handelsland. Terugkijkend is deze eeuwenlange 'voorbereidingsfase' van ploeteren in de Alblasserwaard van groot belang voor de vorming van Holland. Zo past Kinderdijk dan ook met recht in het rijtje van nationale watermanagementsymbolen zoals De Beemster en de Afsluitdijk.

Kinderdijk – de legende

Dat de angst voor het water nooit voorbij is, blijkt in de nacht van 18 op 19 november 1421 wanneer Zeeland, Brabant en delen van Holland worden getroffen door de St. Elisabethsvloed, één van Nederlandst zwaarste overstromingen aller tijden. Hele dorpen en steden worden weggevaagd. De legende wil dat lokale boeren tijdens hun dijkinspectie (de schouw) bij Elshout een wiegje zien drijven op de golven. Op het wiegje zit een kat die heen en weer springt zodat het wiegje in balans blijft. Eenmaal op de dijk aangespoeld blijkt er een meisje in het wiegje te liggen. Het kindje wordt gered en krijgt de naam Beatrijs, wat ook wel 'gezegende reiziger' betekent. Zelfs in de meest zware nachten, is er hoop. De dijk wordt vanaf dat moment de Kinderdijk genoemd.

Kinderdijk – de inhoud

Of heeft de naam Kinderdijk een inhoudelijker verklaring vanuit het watermanagement? De Kinderdijk is een kleine dijk (een 'kind') ten opzichte van omliggende dijken. Het dijkleger dat inspecties uitvoert is dit kleinere exemplaar de Kinderdijk gaan noemen.

Deel 2. Mechanisatie (1600 – 1900): manipuleren

Hoe de mens de natuur naar zijn hand zet door innovatieve watermolens en nieuwe vormen van bemaling. Watermanagement leidt Nederland naar de top van de wereld

In de decennia die vanaf de 17e eeuw volgen, blijven Holland en de inwoners uit de Alblasserwaard hun watermanagement vernieuwen. De Gouden Eeuw breekt aan. Steden worden groter en meer mensen vestigen zich in de Alblasserwaard. Het landschap in de polder is continue aan verandering onderhevig vanwege het samenspel tussen mens en natuur.

Bodemdaling (als gevolg van inklinking en veenoxidatie) en stijgend rivierwater zetten de bewoners van de Alblasserwaard opnieuw op een keerpunt: het is pompen of verzuipen. Willen ze een leefbaar gebied houden, dan moeten ze de natuur verder manipuleren en naar hun hand zetten.

Dat gebeurt in de 18e eeuw door de komst van watermolens die water naar hoger-liggende boezems pompen en uiteindelijk naar de Lek afvoeren. Hierbij wordt gebruik gemaakt van een getrapte bemaling. Een ingenieus systeem waarbij molens trapsgewijs achter elkaar worden gebouwd. Aan de Nederwaard worden acht molens

gebouwd die gezamenlijk het water van 25 poldermolens wegpompen, de acht molens in de Overwaard krijgen de opdracht om het water van 43 poldermolens te verwerken. Een grote taak voor de molens en molenaars die vanaf 1738 op hun machine en werktuig komen wonen.

Het leven van een molenaar is zwaar. Er wordt hard gewerkt tegen een beperkt jaarloon, onvoldoende om een gezin van te onderhouden. Anders dan bij een graanmolen hebben molenaars op Kinderdijk geen ruilmiddel om mee te handelen. In de 'vrije tijd' -in rustige tijden als de molens niet hoeven te draaien- worden andere activiteiten gezocht om geld bij te verdienen. In de winter bijvoorbeeld riet snijden, hout hakken, schouwen en vissen. De lange winteravonden zijn bij uitstek geschikt om netten te boeten en te timmeren. In de zomer zijn er aantrekkelijke bijverdiensten door natuurbeheer en hulp op de boerderij. De molenbewoners geven vorm aan het gebied. Ze beheren de



kades, de riet- en griendcultuur, plegen kleinschalige landbouw en visserij. Hun erf is een afspiegeling van hun leven en hun bijverdiensten. Ondanks de zware omstandigheden, brengt het molenaarschap vooral een gevoel van vrijheid met zich mee. Een eigen plek met voldoende ruimte is lang niet voor iedereen weggelegd.



Scheepsbouwer Jan Smit V (1837-1911), voor zijn huis. Bron: Historische Vereniging West-Alblasserwaard

Tot ver in de negentiende eeuw gaat de strijd met het water door en vinden er regelmatig grote overstromingen plaats in Holland. In dezelfde periode vindt de industrialisatie met allerlei innovaties plaats. In de regio Drechtsteden raakt de scheepsbouw in een versnelling en brengt nieuwe technieken met zich mee. Deze technische innovaties zorgen in eerste instantie voor modernere molens (bijv. ijzeren schepraden). Innovatie zorgt uiteindelijk ook voor de ontwikkeling van stoomkracht en dat is het begin van het einde van de traditionele bemaling met boezemmolens.

De grote doorbraak van de bemaling op stoomkracht komt na 1860. Economisch gaat het steeds beter en de urgentie om niet enkel afhankelijk te zijn van de wind wordt gevoeld. In de natte zomer van 1865 staan delen van de Alblasserwaard lange tijd onder water. Gebrek aan wind zorgt ervoor dat molenaars het water niet weg kunnen pompen. Een zware zomer breekt aan en vormt het begin van technologische vooruitgang.

In 1867 wordt het eerste stoomgemaal gebouwd in de Nederwaard. Niet veel later start ook de Overwaard met het bouwen van een stoomgemaal. Beide gemalen zijn in eerste instantie bedoeld als aanvulling op de molens, om zo de capaciteit en betrouwbaarheid te vergroten.

Bijna twee eeuwen lang (1738-1927) houden generaties van hardwerkende molenaars met hulp van gemalen en molens zeven dagen per week, dag en nacht de grond droog en het land leefbaar. Een continu spel tussen menselijke slimheid, de kracht van het water en de wetten van de natuur. Door dit innovatieve watermanagement floreert de agrarische sector in deze periode. Boeren voeden de bewoners in de omliggende steden (Gorinchem, Dordrecht en Gouda). De Hollandse maritieme sector aan de randen van de Alblasserwaard ontwikkelt zich en blinkt wereldwijd uit. Het Hollandse watermanagement leidt 'Nederland naar de top van de wereld'.

Cultuurverschil Nederwaard en Overwaard

Het huidige beeld van Kinderdijk wordt grotendeels bepaald door indrukwekkende molens aan weerszijde van het water. Hoewel het vanaf de buitenkant een harmonieus geheel lijkt, is niets minder waar. De (molens van de) Nederwaard (westelijke helft) en Overwaard (oostelijke helft) zijn vanaf het begin in handen van verschillende waterschappen, met ieder een eigen cultuur. Vanaf het begin is er rivaliteit tussen beide boezemwaterschappen. Dit begint vermoedelijk al in de 14e eeuw wanneer de adel van de Overwaard toestemming krijgt van graaf Albrecht van Beieren om op eigen kosten een afvoerkanaal te graven. Niet veel later krijgt de Nederwaard een eigen kanaal, dat wel gefinancierd wordt door de graaf.

Tussen beide waterschappen blijft een groot verschil in rijkdom. De ambt van de heemraad van de Overwaard was enkel bestemd voor mensen van adellijke komaf en de functie van voorzitter van het college was (tot de 18e eeuw) erfelijk. Bij de Nederwaard bestaat het college vanaf oprichting al uit heemraden die worden gekozen uit vertegenwoordigers van de buurtschappen.

De Overwaard pronkte graag met haar rijkdom. Dit is onder andere terug te zien in de glazencollectie die het waterschap naliet. Met het samenvoegen van de waterschappen in 1984 ontstaat eindelijk een eenheid.

Deel 3.

Digitale omwenteling (1900 – nu): continueren

Hoe de molens hun rol afstaan vanwege continue innovatie, over een onzekere toekomst en hoe de molens toch behouden en bewoond blijven.

De twintigste eeuw wordt gekenmerkt door voortdurende innovatie van de gemalen en wisselend gebruik van de molens. Een nieuw keerpunt in de geschiedenis breekt aan. De molens verliezen hun cruciale functie en de uitvindingen in het Hollandse watermanagementsysteem volgen elkaar in rap tempo op. De molens van Kinderdijk blijven echter bewoond en een belangrijke cultuur-historische waarde vervullen. Om ze te behouden krijgen ze een andere functie.

Een keerpunt voor de molenaar families vindt plaats in 1927: de molens verliezen hun primaire functie. Dat jaar besluit het waterschap van de Nederwaard om de molens stil te leggen en het stoomgemaal om te bouwen tot een krachtig dieselgemaal. Met de molenaars wordt afgesproken dat ze in de molens mogen blijven wonen, onder voorwaarden dat ze geen ontslagvergoeding ontvangen.

Door deze regeling blijven de molens van de Nederwaard bespaard van de sloophamer.

In de Overwaard is de capaciteit van het gemaal al eerder vergroot en wordt zelfs de stap gemaakt van stoom naar elektrisch aangedreven motoren. Met de modernisering van het Wisboomgemaal breekt een onzekere periode aan voor de molens in de Overwaard. Ze worden stilgelegd en raken in verval. In de Tweede Wereldoorlog krijgen ze vanwege brandstofschaarste alsnog hun primaire taak terug. Maar na de oorlog worden de molens definitief stilgelegd. In de jaren die volgen vindt een moderniseringsslag op vele fronten plaats. De watersnoodramp van 1953 treft grote gebieden van Zeeland en Zuid-Holland. De molens van Kinderdijk blijven hierbij gespaard, maar de ramp vormt aanleiding om het Deltaplan op te stellen, met



Een uitruimende wind en een volle boezem.
Molenaar Arie de Vries aan het kruidrad op
24 maart 1946
Bron: Arie Hoek – molendatabase.nl

dijkverzwaringen en nieuwe sluizen bij Elshout tot gevolg. In dezelfde periode vinden er diverse fusies van waterschappen plaats, evenals ruilverkaveling. Schaalvergroting in de landbouw en het waterbeheer verandert het landschap vanaf 1960 in de regio. In plaats van een diverse lappendeken van weiden, sloten en hoogopgaand groen met rijke biodiversiteit ontstaat sinds de laatste decennia een rationeel, open en efficiënt productielandschap.



Molenaar Jan Hoek in Kinderdijk in 1956.
Bron: Kors van Bennekom –
Nederlands Fotomuseum

De agrarische sector en vooral de melkveehouderij in de Alblasserwaard floreert en produceert voor de internationale markt. Rondom het huidige Werelderfgoed blijft het oorspronkelijke landschap grotendeels intact.

Het ingenieuze systeem van molens met hun getrapte bemaling is vandaag de dag nog steeds te zien en ervaren in de Alblasserwaard en op Kinderdijk in het bijzonder. Op het laagste punt van de Alblasserwaard op Kinderdijk, staat de grootste groep originele en nog werkende windmolens (19) uit de wereld. Ze staan symbool het waterstaatkundige werk in de hele Hollandse delta en een veilige en productieve Alblasserwaard. De benoeming tot UNESCO Werelderfgoed betekent extra aandacht voor het behoud, hoogwaardig beheer van het erfgoed en haar omgeving en bezoekerseducatie.

Bijzonder aan Kinderdijk is dat er nog altijd molenaar-families wonen in de molens. Vol trots werken zij in het gebied, houden het ambacht in stand en delen de verhalen die het gebied zo bijzonder maken. Het molenaarschap is een ware 'way-of-life'.

Vanwege de ruimte en natuur ervaart een molenaar enorme vrijheid, hij speelt continu in op het weer en is steeds bezig met de kunst van het mooi laten draaien. Aan het geluid van de molen hoort hij of de molen lekker draait. En dat maakt hem een tevreden mens. Deze vaklieden hebben een flinke dosis trots, doorzettingsvermogen en eigenzinnigheid. Ze zijn vaak al generatieslang verbonden met het molengebied en daarom vormen ze voor een belangrijk deel de 'ziel van de plek'. Ook de rest van de gemeenschap in de Alblasserwaard houdt de geschiedenis levend en relevant. Bewoners blijven continu zoeken naar nieuwe wegen om met het water, de vruchtbare grond en de natuur om te gaan.

Koningin Juliana redt de molens van de sloophamer

De zomer van 1951 is cruciaal voor het behoud van het molencomplex. Na de Tweede Wereldoorlog wordt gewerkt aan de wederopbouw van de regio Rotterdam en omstreken en zo ook de Alblasserwaard. Het is een economisch zware tijd voor Nederland. Waar in de oorlog de molens tijdelijk in gebruik zijn, worden ze na de oorlog definitief gestopt. Geld voor onderhoud is er niet en het plan voor de aanleg van een nieuw hulpgravelkrijgt prioriteit.

De acht molens van de Overwaard staan op de lijst om gesloopt te worden. Tot koningin Juliana in juli 1951 een werkbezoek brengt aan de Alblasserwaard. Terwijl prins Bernhard zich laat rondleiden op de scheepswerven in Kinderdijk, brengt de vorstin een bezoekje aan het Waardhuis waar ze wordt ontvangen door bestuursleden van waterschap De Overwaard. Op het moment van haar bezoek draagt Juliana de eretitel Beschermvrouwe Vereniging De Hollandse Molen.

Wat er precies besproken wordt die dag is en blijft geheim, maar het resultaat is tot vandaag de dag zichtbaar: de acht molens van de Overwaard, de acht molens van de Nederwaard, twee van de polder Nieuw-Lekkerland en de Blokker vormen gezamenlijk de 19 molens van UNESCO Werelderfgoed Kinderdijk-Elshout.



Band de Hackensaw Boys zorgde in een tijd van rouw voor afeiding en bracht mensen samen.

Deel 4. Toekomst: meebewegen

Hoe we dynamisch omgaan met de krachten van de natuur door het water langer vast te houden: 'Bring in the Dutch, helping the world solving it's climate problem'

Innovatie staat al 750 jaar centraal in de ontwikkeling van de Alblasserwaard. De expertise van het Hollandse watermanagement en de nieuwste inzichten zijn actueler dan ooit. In de Hollandse delta en in de Alblasserwaard houden we elkaar voortdurend scherp op overstromingsgevaar, productief grondgebruik en problemen als bodemdaling en afnemende biodiversiteit. Eeuwenlang benutten we onze grond op een productieve wijze. Eeuwenlang voeden we de bevolking. De langetermijneffecten van ons systeem van water wegpompen heeft er evenwel voor gezorgd dat de Alblasserwaard als een zinkend riviereiland is. Een steeds dieper wordende badkuip.

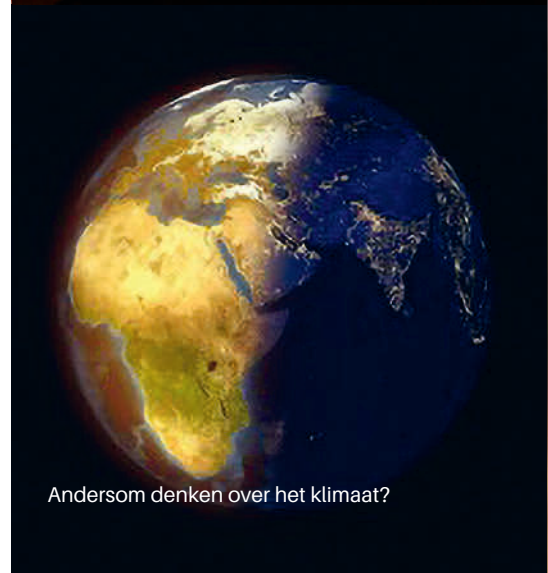
Om te overleven en ook in de toekomst een leefbaar gebied te houden, staan we nu opnieuw op een keerpunt. Langer water wegpompen kan niet meer. We moeten drastische maatregelen nemen. We komen tot inzicht dat we met de natuur moeten leven in plaats van de natuur naar onze hand te zetten. Dit is een grote cultuuromslag.

We moeten extra waterbuffers maken en het water langer vasthouden in onze polders om het veen te vernatten en de sponswerking ervan te versterken. We voeren een steeds natuurlijker manier van watermanagement: veilig, dynamisch, computergestuurd en super-verfijnd. Innovatieve landbouw (denk aan waterinfiltratiesystemen) en topnatuur (Natura2000) gaan in de Alblasserwaard-Vijfheerenlanden (Dijkkring 16) hand in hand. Boeren, waterschap en natuurorganisaties zoeken naar nieuwe wegen van samenwerking om dit nieuwe evenwicht te bereiken. Want de 750 jaar lange wederzijdse afhankelijkheid in de polder blijft bestaan.

Deze nieuwe generatie watermanagement is niet alleen voor de Alblasserwaard en de rest van Nederland actueel. De lessen die op Kinderdijk elke dag geleerd worden, zijn misschien wel te gebruiken om problemen in de rest van de wereld op te lossen: zeespiegelstijging, heftige regens en lange periodes van droogte...



Nummer 4 van de Overwaard: de contramolens.



Andersom denken over het klimaat?

De mentaliteit en kennis die heerst in de Alblasserwaard kunnen mogelijk bijdragen aan het oplossen van deze problemen. Bewoners in de Alblasserwaard bewijzen dit al 750 jaar lang door: burgerbestuur op basis van gelijkheid, polderen, innovatiekracht op topniveau, volharding, vrijheid en geloof.

Dit Verhaal over hoe de mensen van de Alblasserwaard in een continu experiment tot verandering in staat zijn en leven met het water en de natuur wordt tijdens een bezoek aan het molengebied van Kinderdijk en de omgeving verteld op een indringende wijze. Al 750 jaar lang vindt een continu spel plaats tussen menselijke slimheid, de kracht van het water en de wetten van de natuur.

Door op verschillende wijzen de kennis over te dragen aan nieuwe generaties, blijft het bewoonde Werelderfgoed Kinderdijk behouden en elke dag weer relevant voor onszelf en anderen.

VN-vergadering 2028: 'Bring in the Dutch'

De klimaatcrisis is op zijn hoogtepunt. Zowel de stijging van de zeespiegel als het smelten van gletsjers gaat veel sneller dan eerder werd verwacht. Wereldwijd zijn op 9 plekken in laaggelegen delta's ernstige overstromingen. De Verenigde Naties zijn bijeen...

Een voorname groep wetenschappers herinnert de vergadering eraan dat de Nederlanders al 750 jaar actief zijn in watermanagement. Ook de uitdagingen van de 21e eeuw zijn daar aangepakt: 'mensen leven in de Alblasserwaard veilig onder de zeespiegel en het ecosysteem wordt krachtig onderhouden. Water is hier geen vijand maar krijgt juist de ruimte... Bring in the Dutch!'

Bron: scientias.nl





unesco

Werelderfgoed





UNESCO Werelderfgoed
Kinderdijk kan hét icoon in
de wereld worden waar het
duurzaam ontwikkelen van
een toeristische hotspot
samengaat met verbeteren
van de leefbaarheid en
behoud van de natuur.

Colofon



Dit Verhaal is tot stand gekomen op basis van een zorgvuldig proces. Het is anderen toegestaan om (delen van) het Verhaal te kopiëren, distribueren, vertonen, op te voeren zolang SWEK als eigenaar van het werk wordt vermeld en het werk niet commercieel wordt gebruikt.

Het Verhaal is opgesteld onder begeleiding van: ZKA LEISURE STRATEGY

Auteurs: Merlijn Pietersma en Sanne Westerink | www.zka-strategy.nl

In co-creatie met het kernteam

Jan-Willem de Winter	Manager Erfgoed en Beheer
Jeanet de Jong - Kerckhaert	Manager Publiek Stichting Werelderfgoed Kinderdijk
Peter Paul Klapwijk	Gebiedskenner en molenbewoner
Annelies Klein Bongers	Adviseur Recreatie & Toerisme Gem. Molenlanden
Eric Spaans	Programmaregisseur Kinderdijk

